

МИНИСТЕРСТВО ЗДРАВООХРАНЕНИЯ УКРАИНЫ
Харьковский национальный медицинский университет

Тема № 18 (2).
ПРИЕМНОЕ ОТДЕЛЕНИЕ ДЕТСКОЙ БОЛЬНИЦЫ.
ГОСПИТАЛИЗАЦИЯ, САНИТАРНАЯ ОБРАБОТКА
И ТРАНСПОРТИРОВКА БОЛЬНЫХ ДЕТЕЙ.
ОРГАНИЗАЦИЯ САНИТАРНО-ГИГИЕНИЧЕСКОГО
И ПРОТИВОЭПИДЕМИЧЕСКОГО РЕЖИМА.
ЛИЧНАЯ ГИГИЕНА МЕДПЕРСОНАЛА

*Методические указания
для самостоятельной внеаудиторной
работы студентов по дисциплине
"Уход за больными (практика)"*

Утверждено
ученым советом ХНМУ.
Протокол № 11 от 26. 12. 2013.

Харьков
ХНМУ
2014

Тема № 18 (2). Приемное отделение детской больницы. Госпитализация, санитарная обработка и транспортировка больных детей. Организация санитарно-гигиенического и противоэпидемического режима. Личная гигиена медперсонала : метод. указ. для самостоятельной внеаудиторной работы студентов по дисциплине "Уход за больными (практика)" / сост. В.А. Клименко, В.П. Кандыба, О.Н. Плахотная и др. – Харьков : ХНМУ, 2014. – 8 с.

Составители В.А. Клименко
 В.П. Кандыба
 О.Н. Плахотная
 А.М. Ащеулов
 Ю.В. Карпушенко

Количество учебных часов:

1. Самостоятельная работа – 3.
2. Практические занятия – 4.

Актуальность. Приемное отделение является той структурой, с которой начинается госпитализация. В нем формируются потоки пациентов, проводится медицинская сортировка, обследование, уточнение диагноза и предоставление неотложной помощи, оформление и ведение учетной медицинской документации, проводится санитарно-гигиенические мероприятия, сбор информации о движении пациентов в отделениях стационара, взаимодействие со службой экстренной помощи, органами милиции, другими лечебно-профилактическими учреждениями города и области. От оперативности и слаженности действий коллектива отделения зависит не только нормальное функционирование больницы, но прежде всего – здоровье и жизнь больного.

Конкретные цели:

1. Изучить особенности приема детей в педиатрический стационар.
2. Освоить проведение санитарно-гигиенической обработки больного ребенка и правила его транспортировки.
3. Овладеть навыками соблюдения лечебно-охранительного, санитарно-гигиенического и противоэпидемического режима в педиатрическом стационаре.
4. Овладеть навыками соблюдения личной гигиены медперсонала.

Учебные цели**Знать:**

1. Работу приемного отделения детской больницы.
2. Правила госпитализации, санитарной обработки и транспортировки больных детей.
3. Организацию санитарно-гигиенического и противоэпидемического режима детской больницы.
4. Вопросы личной гигиены медперсонала.

Уметь:

1. Заполнять медицинскую документацию в приемном отделении больницы.
2. Проводить расспрос больного ребенка и заполнять титульную страницу истории болезни.
3. Проводить осмотр на педикулез и чесотку.
4. Проводить санитарную обработку пациента.
5. Транспортировать больных детей в отделения стационара.

Базовые знания, умения, навыки, необходимые для изучения темы (междисциплинарная интеграция)

Названия предыдущих дисциплин	Полученные навыки
Медицинская биология, микробиология	Знать особенности жизнедеятельности патогенных, условнопатогенных бактерий, вирусов, простейших
Химия	Знать особенности химических соединений дезинфицирующих растворов
Латинский язык	Знать медицинскую терминологию
Нормальная анатомия	Знать строение органов и систем организма. Выяснять значение некоторых анатомических особенностей детского организма при организации ухода за детьми
Нормальная физиология	Знать особенности функционирования органов и систем организма в зависимости от возраста ребенка

Графологические структуры отдельных вопросов темы

1. Схема и взаимосвязь помещений приемного отделения (приложение 1).
2. Транспортировка больного в больнице (приложение 2).

РЕКОМЕНДУЕМАЯ ЛИТЕРАТУРА

Основная

1. Догляд за хворими : підручник / Ю.П. Гніденко, О.М. Ковальова, В.М. Лісовий та ін. ; за ред. О.М. Ковальнової, В.М. Лісового, С.І. Шевченка, Т.В. Фролової. – К. : Медицина, 2010. – 488 с.
2. Майданник В.Г. Ваша дитина (догляд та виховання) / В.Г. Майданник, В.Г. Бурлай. – К., 2004. – 298 с.

Дополнительная

1. Мазурин А.В. Общий уход за детьми / А.В. Мазурин, А.М. Запруднов, К.И. Григорьев. – М. : Медицина, 1998. – 292 с.
2. Вусів І.Н. Практичні навички педіатра / І.Н. Вусів, М.В. Чичко. – Мінськ : Вища школа., 1990. – 398 с.
3. Загальний догляд за дітьми : навч. посібник/ Л.С. Калиновська, В.Й. Гроховський, А.Х. Жагліна та ін. – К. : Вища школа, 1993. – 117 с.
4. Щуліпенко І.М. Загальний і спеціальний медичний догляд за хворими з основами валеології : навч.-метод. посібник для студентів медичних вузів і учнів медичних ліцеїв / І.М. Щуліпенко. – К. : Нац. мед. ун-т ім. О.О. Богомольця, 1998. – 384 с.
5. Педіатрія в модулях : навч. посібник / І.Ю. Андрієвський, В.С. Тарасюк, В.В. Титаренко та ін. – К. : Медицина, 2007. – 336 с.

КОНТРОЛЬНЫЕ ВОПРОСЫ К ЗАНЯТИЮ

1. Какие сопроводительные документы необходимо представлять для госпитализации ребенка?
2. Какая документация заполняется в приемном отделении детской больницы?
3. Какую информацию о больном ребенке можно получить через справочную приемного отделения?
4. Как осуществляется транспортировка тяжелобольного в отделение?
5. Что такое индивидуальный (Мельцеровский) бокс?
6. Основные элементы противозидемического режима.
7. Как обработать волосистую часть головы при педикулёзе?
8. Факторы, способствующие заражению педикулёзом.
9. Клинические проявления чесотки.
10. Как проводится санитарная обработка больного ребенка?
11. Основные средства дезинфекции.
12. Какой инвентарь необходимо иметь для проведения влажной уборки помещения?
13. Как проводится текущая и заключительная дезинфекция?
14. Какие дезинфицирующие растворы чаще всего используют в детских учреждениях?
15. Какие продукты разрешается передавать больному ребенку и где их можно хранить?
16. В чем заключается личная гигиена персонала детских учреждений?

ТЕСТЫ ДЛЯ САМОКОНТРОЛЯ

1. К основным функциям приемного отделения не относится:
 - A. Прием больных детей и госпитализация их в соответствующее отделение.*
 - B. Оказание экстренной помощи при необходимости.*
 - C. Оказание специализированной медицинской помощи.*
 - D. Измерение температуры тела и антропометрия.*
 - E. Санитарная обработка больного.*
2. Что учитывают при санитарно-гигиенической обработке больных в приемном отделении?
 - A. Рост.*
 - B. Возраст.*
 - C. Вес.*
 - D. Тяжесть состояния.*
 - E. Пол.*
3. Как передается педикулез?
 - A. Воздушно-капельным путем.*
 - B. При непосредственном контакте с больным при использовании его белья и одежды.*
 - C. С выделениями больного.*
 - D. С выделениями больного при использовании его посуды.*
 - E. При контакте с животными.*
4. При выявлении педикулеза проводят:
 - A. Санитарную обработку больного.*
 - B. Гигиеническую ванну.*
 - C. Дезинфекцию посуды и предметов пользования больного.*
 - D. Уничтожение одежды больного.*
 - E. Кварцевание помещения.*
5. В возникновении педикулеза не имеет значения:
 - A. Нарушение санитарно-гигиенических правил.*
 - B. Большое скопление людей.*
 - C. Частое общение с животными.*
 - D. Плохая организация санитарно-просветительной работы;*
 - E. Непосредственный контакт с больным.*
6. При выявлении педикулеза проводят:
 - A. Однократную санобработку при поступлении.*
 - B. Двукратную санобработку при поступлении и через 7–10 дней.*
 - C. Троекратную санобработку с интервалом 3 дня.*
 - D. Гигиеническую ванну и однократную санобработку.*
 - E. Гигиеническую ванну и двукратную санобработку.*
7. При заражении одежды педикулезом:
 - A. Прожаривают её в специальных камерах в индивидуальных мешках.*
 - B. Выбрасывают.*
 - C. Стирают с использованием порошка.*
 - D. Отдают вместе с другой одеждой для прожарки в специальных камерах.*
 - E. Стирают с использованием специальных средств.*
8. Наиболее частые места локализации чесотки:
 - A. Предплечья, околопупочная область, за ушами.*
 - B. Кисти рук, стопы, верхняя часть живота.*
 - C. Кисти рук, нижняя часть живота, внутренняя поверхность бедер.*
 - D. Шея, боковые поверхности туловища, внутренняя поверхность бедер.*
 - E. Предплечья, верхняя часть живота, наружная поверхность бедер.*

9. При выявлении педикулеза или чесотки больных направляют:
- A. В инфекционное отделение. D. В кожно-венерологический диспансер.*
B. В боксы. E. В кабинет инфекционных заболеваний.
C. В отделение по профилю.
10. К медицинской документации приемного отделения не относится:
- A. Журнал приема и отказа от госпитализации.*
B. Карта стационарного больного.
C. Статистический талон.
D. Карта профилактических прививок.
E. Журнал санитарной обработки больных.
11. Дезинфекция – это комплекс мероприятий, направленных на:
- A. Соблюдение чистоты. D. Уничтожение возбудителей болезней.*
B. Уничтожение грызунов. E. Уничтожение спор микроорганизмов.
C. Уничтожение насекомых.
12. Дезинфекция бывает различной, кроме:
- A. Промежуточной. C. Текущей. E. Физической.*
B. Профилактической. D. Заклочительной.
13. Профилактическая дезинфекция проводится всеми способами, кроме:
- A. Проветривания.*
B. Кварцевания.
C. Распыления в воздухе специальных аэрозолей.
D. Влажной уборки.
E. Обработки поверхностей дезинфицирующими растворами.
14. Как часто нужно менять марлевую маску?
- A. Каждый час. C. Каждые 4 ч. E. Каждые 2 ч.*
B. Каждые 3 ч. D. Каждые 6 ч.
15. К правилам личной гигиены медицинского персонала не относится:
- A. Отсутствие косметики на лице. D. Специальная больничная обувь.*
B. Аккуратный внешний вид. E. Наличие марлевой маски.
C. Медицинский халат.
16. Виды дезинфекции, кроме:
- A. Механическая. C. Физическая. E. Профилактическая.*
B. Комбинированная. D. Химическая.
17. В приемное отделение больные не поступают:
- A. По записи. D. На скорой помощи.*
B. Самообращение. E. В плановом порядке.
C. По направлению педиатра.
18. Санитарная обработка больного не предусматривает:
- A. Определения гигиенического состояния больного.*
B. Обрезания длинных ногтей.
C. Диагностической клизмы.
D. Обработки при выявлении чесотки.
E. Обработки при выявлении педикулеза.
19. Виды транспортировки больных, кроме:
- A. На носилках. D. Самостоятельно. E. На каталке.*
B. В сопровождении медработника. C. На руках.

20. Кто проводит антропометрические измерения?

A. Врач.

C. Медсестра.

E. Не имеет значения.

B. Санитарка.

D. Родители.

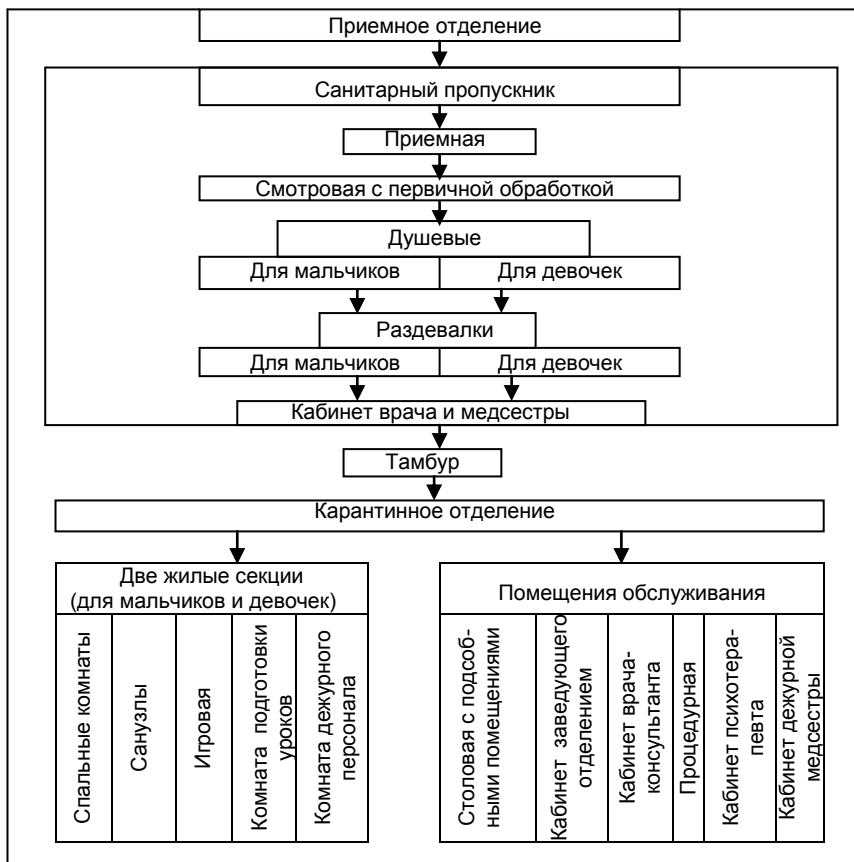
Задание для индивидуальной работы студента. Подготовить беседу с больными детьми о необходимости соблюдения личной гигиены.

ЭТАЛОНЫ ОТВЕТОВ К ТЕСТОВЫМ ЗАДАНИЯМ

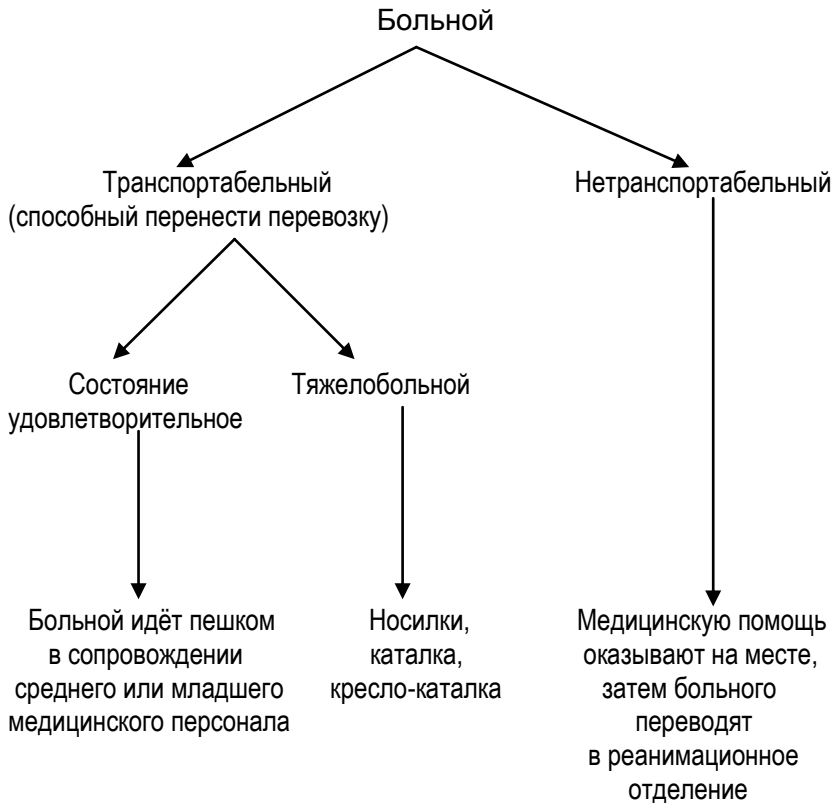
1	2	3	4	5	6	7	8	9	10
C	D	B	A	C	B	A	C	C	D
11	12	13	14	15	16	17	18	19	20
D	A	C	C	A	B	A	C	D	C

Приложение 1

Графологическая структура "Схема и взаимосвязи помещений приемного отделения больницы"



Графологическая структура "Виды транспортировки больного в приемном отделении больницы"



Учебное издание

**Тема № 18 (2).
ПРИЕМНОЕ ОТДЕЛЕНИЕ ДЕТСКОЙ БОЛЬНИЦЫ.
ГОСПИТАЛИЗАЦИЯ, САНИТАРНАЯ ОБРАБОТКА
И ТРАНСПОРТИРОВКА БОЛЬНЫХ ДЕТЕЙ.
ОРГАНИЗАЦИЯ САНИТАРНО-ГИГИЕНИЧЕСКОГО
И ПРОТИВОЭПИДЕМИЧЕСКОГО РЕЖИМА.
ЛИЧНАЯ ГИГИЕНА МЕДПЕРСОНАЛА**

***Методические указания
для самостоятельной внеаудиторной
работы студентов по дисциплине
"Уход за больными (практика)"***

Составители Клименко Виктория Анатolieвна
 Кандыба Василий Петрович
 Плахотная Ольга Николаевна
 Ащеулов Александр Михайлович
 Карпушенко Юлия Валентиновна

Ответственный за выпуск Клименко В.А.



Редактор Л.А Силаева
Корректор Е.В. Рубцова
Компьютерная верстка Е.Ю. Лавриненко

План 2014, поз. 150.
Формат А5. Ризография. Усл. печ. л. 0,5.
Тираж 150 экз. Зак. № 14-3141.

**Редакционно-издательский отдел
ХНМУ, пр. Ленина, 4, г. Харьков, 61022
izdatknmu@mail.ru, izdat@knmu.kharkov.ua**

Свидетельство о внесении субъекта издательского дела в Государственный реестр издателей, изготовителей и распространителей издательской продукции серии ДК № 3242 от 18.07.2008 г.

Тема № 18 (2).
ПРИЕМНОЕ ОТДЕЛЕНИЕ ДЕТСКОЙ БОЛЬНИЦЫ.
ГОСПИТАЛИЗАЦИЯ, САНИТАРНАЯ ОБРАБОТКА
И ТРАНСПОРТИРОВКА БОЛЬНЫХ ДЕТЕЙ.
ОРГАНИЗАЦИЯ САНИТАРНО-ГИГИЕНИЧЕСКОГО
И ПРОТИВОЭПИДЕМИЧЕСКОГО РЕЖИМА.
ЛИЧНАЯ ГИГИЕНА МЕДПЕРСОНАЛА

*Методические указания
для самостоятельной внеаудиторной
работы студентов по дисциплине
"Уход за больными (практика)"*